



informace pro účastníky



ASOCIACE ČESKÝCH CESTOVNÍCH
KANCELÁŘÍ A AGENTUR

poznávací zájezdy | jazykové kurzy

Vážení účastníci,

velmi vám děkujeme za důvěru, se kterou jste nám vy a škola svěřili organizaci jazykového kurzu či poznávacího zájezdu.

Cestovní kancelář KRISTOF, s. r. o. nabízí cesty pro studenty do zahraničí od roku 1995. S potěšením můžeme konstatovat, že se v celé České republice i v zahraničí profilovala v jednu z největších agentur organizující studijní cesty a pobyty v anglicky mluvících zemích. Velmi zavazující je pro nás skutečnost, že se většina pedagogů po dobrých zkušenostech z předešlých let rozhoduje opět pro spolupráci s naší firmou.

ORGANIZACE KURZŮ A ZÁJEZDŮ PRO ŠKOLNÍ SKUPINY

Škola si na základě naší nabídky a po domluvě s rodiči/zákonnými zástupci vybere požadovaný jazykový kurz či poznávací zájezd. Zástupce školy s cestovní kancelář KRISTOF sepíše smlouvu o poskytnutí služby jazykového kurzu či poznávacího zájezdu a obdrží kompletní složku materiálů potřebnou k přípravě cesty. Pedagog je povinen informovat rodiče o veškerých ujednáních s cestovní kancelář KRISTOF. Pokud budete mít jakýkoliv dotaz k přípravě jazykového kurzu či poznávacího zájezdu, kontaktujte vedoucího pedagoga ve škole či přímo naši kancelář na uvedených číslech.

Rodiče/zákonní zástupci obdrží od pedagoga/CK na svůj email pokyny pro registraci do přihlašovacího systému CK KRISTOF, kam se musí všichni zájemci o zájezd přihlásit. V přihlašovacím systému jsou v elektronické podobě veškeré informace o připravovaném zájezdu (program, platební údaje, podrobné informace o pojištění). Na základě registrace do systému a přihlášení ke konkrétnímu zájezdu je každému účastníkovi vygenerována individuální Smlouva o zájezdu včetně aktuálních smluvních podmínek platných ke dni přihlášení. Přihlašovací systém je využíván CK pro vkládání aktuálních informací k zájezdu a ke komunikaci s rodiči. Veškeré dokumenty uložené v systému má k dispozici také pedagog (v tištěné i elektronické verzi), který zajistí, aby se informace dostaly ke všem účastníkům.

TERMÍNY

Škola spolu s rodiči/zákonnými zástupci zvolí libovolný termín během školního roku tak, aby vyhovoval studijnímu plánu školy a nekolidoval s dalšími akcemi. Také délka zahraniční cesty záleží na rozhodnutí rodičů/zákonných zástupců a školy.

CENA

Je stanovena na základě výběru a rozsahu služeb, délky, termínu a místa konání akce. Tato cena je uvedena ve smlouvě, kterou škola s KRISTOF sepíše. Povinností školy je prostřednictvím pedagoga seznámit s cenou a termíny plateb samotné účastníky, rodiče či zákonné zástupce. Záloha za jazykový kurz či poznávací zájezd je požadována zhruba 1 měsíc po podepsání smlouvy se školou a doplatek cca 1 měsíc před odjezdem do zahraničí.

Pokud není ujednáno jinak, všechny ceny zahrnují následující služby:

- ubytování dle výběru (hostitelské rodiny, ubytovny, hotely, kempy apod.)
- stravování dle výběru (rodiny - plná penze, ubytovny a hotely - snídaně)
- dopravu klimatizovaným autobusem zahraniční výroby (WC, ABS, kávovar, video, lednice)
- trajekt nebo Eurotunnel (pokud se jede do Anglie)
- u kurzů výuky dle výběru (vždy kvalifikovaní zahraniční lektori)
- kompletní pojištění včetně léčebných výloh a pojištění na STORNO (pro případ zrušení cesty)
- službu průvodce

Ceny kurzů a zájezdů jsou kalkulovány pro skupiny s min. počtem 45 studentů dle kurzů měn a cen pohonných hmot k uvedenému dni (uvedeno na přihlášce). KRISTOF má právo v souladu s ustanovením § 2530 zákona č. 89/2012 Sb., (občanský zákoník) jednostranně zvýšit ceny zájezdů v případě, že dojde ke zvýšení ceny za dopravu, včetně cen pohonných hmot, plateb spojených s dopravou, např. letištních, přistavních či obdobných poplatků, které jsou zahrnuty v ceně zájezdu, nebo ke zvýšení směnného kurzu české koruny, použitého pro stanovení ceny zájezdu v průměru o více než 10 %, pokud k této změně dojde do 21. dne (jedenadvacátého) před zahájením zájezdu.

JAZYKOVÉ KURZY PRO ŠKOLNÍ SKUPINY

Nesporně nejvýhodnějším místem pro studium cizího jazyka je země, ve které se tímto jazykem hovoří. Naše jazykové kurzy nabízejí možnost výuky cizího jazyka, která je spojena s ubytováním v hostitelské rodině, kde si studenti mohou okamžitě ověřit své nově získané znalosti a upevnit si znalosti dosavadní. Jazykové kurzy nabízíme v různých délkách (8, 9 a 10 dní) a v různých intenzitách výuky (12 až 20 lekcí týdně). Výuka probíhá v malých skupinkách po 12-15 os., do kterých jsou studenti rozřazeni dle jazykových znalostí. Výuku vedou kvalifikovaní zahraniční lektori, během výuky jsou používány výhradně anglické materiály. Součástí jazykového kurzu je bohatý mimovýukový program, který se skládá z kulturních či sportovních akcí a odpoledních či celodenních výletů. Průvodce, který je po celou dobu konání akce přítomen, seznamuje studenty se zajímavostmi a podává celkový výklad o dané zemi a navštívených místech či památkách. V době konání výuky je ve škole přítomen alespoň jeden z doprovázejících pedagogů, který řeší případné závažné kázeňské problémy, zdravotní komplikace studentů, apod.

POZNÁVACÍ ZÁJEZDY PRO ŠKOLNÍ SKUPINY

Velmi oblíbenou formou návštěvy evropských zemí je poznávací zájezd bez výuky. Z naší nabídky v Katalogu zájezdů pro školy si může objednavatel/škola vybrat již sestavený a ověřený program zájezdu, v případě zájmu je možné na žádost objednavatele/školy stávající programy upravit a vytvořit zájezd na míru.

SLUŽBY POSKYTOVANÉ NA KURZECH / ZÁJEZDECH

DOPRAVA

Veškeré ceny jsou kalkulovány na zahraniční zájezdový typ autobusu s vybavením - klimatizace, WC, bezpečnostní systém ABS, kávo-var, video, lednice, bezpečnostní pásy. Většina škol si přiojednáva rovněž přistavení autobusu ke škole, což značně usnadňuje odbavení studentů při odjezdu i návratu. Všichni cestující jsou povinni být připoutáni během celé jízdy bezpečnostními pásy. Zavazadla umístěná v zavazadlovém prostoru autobusu jsou pojištěná (výše částky dle aktuální pojistné smlouvy). Zavazadla v hodnotě vyšší než je výše pojistného plnění (info v CK) se přepravují pouze na vlastní zodpovědnost cestujících. Maximální rozměry zavazadla, které bude umístěno v zavazadlovém prostoru autobusu, včetně příslušenství (kolečka apod.) jsou: **70cm x 50cm x 30cm**. Každé **zavazadlo musí být označeno cedulkou se jménem a adresou**. Zavazadla v prostoru určeném pro přepravu cestujících (samotná sedadla, odkládací prostor nad sedadly cestujících) nejsou pojištěna. Pojištěna jsou pouze zavazadla umístěná v zavazadlovém prostoru autobusu. V autobuse je možnost zakoupení studených i teplých nápojů za české koruny. Studenti si rovněž mohou pít zakoupit na čerpacích stanicích v době zastávek. **Balíky vod nepřevážujeme** z důvodu bezpečnosti, omezené kapacity zavazadlového prostoru a možného vylití do zavazadel ostatních cestujících.

TRAJEKT / EUROTUNNEL

Pro přepravu do Anglie využíváme služeb trajektové společnosti P & O Stena Line na nejkratší trase Calais - Dover, cca 75-90 minut plavby moderními luxusními plavidly s možností odpočinku, občerstvení, výměny valut a nákupů, či přepravu Eurotunnelem - nejrychlejší přeprava do Velké Británie (35 minut). Studenti zůstávají v autobuse nebo v jeho nejbližším okolí, k dispozici jsou toalety. Do Irska a Skotska využíváme nočních trajektů s ubytováním v kajutách (obvykle 4lůžkové). Doba plavby je 10-12 hodin dle vybrané trasy. Na těchto trasách operují trajektové společnosti DFDS (dánská společnost) a Irish Ferries nebo Stena Line.

UBYTOVÁNÍ A STRAVOVÁNÍ (VARIANTY)

A - V HOSTITELSKÝCH RODINÁCH je ideální příležitost poznat anglický způsob života a zdokonalit angličtinu. Studenti jsou v rodinách ubytováni po dvojicích, trojicích nebo čtveřicích (vždy dle možností dané lokality v daném termínu). **Jednolůžkové pokoje jsou k dispozici výjimečně a za příplatek**. Studenti mají možnost do přihlášky uvést, s kým chtějí být ubytováni. Snažíme se jejich přání vyhovět a vždy zasíláme zahraničním partnerům přehled sestavený na základě požadavků od studentů/pedagogů. Kromě požadavku na společné ubytování je potřeba do přihlášky uvést zdravotní potíže (alergie), stravovací návyky (vegetarián) a speciální diety (lze zajistit za příplatek). Tyto požadavky rovněž ovlivňují výběr hostitelské rodiny. **Konečné rozhodnutí o rozdělení studentů do rodin určuje zahraniční partner a my jej nemůžeme ovlivnit ani měnit**. Adresy a telefonní čísla hostitelských rodin dostáváme obvykle až v týdně před odjezdem. Kontaktní informace pak zasíláme zástupci školy. Někdy tyto informace dostáváme na poslední chvíli, v takovém případě Vám je poskytneme průvodce při odjezdu autobusu.

Upozorňujeme, že hostitelskou rodinu může představovat i samostatně žijící osoba. Dále upozorňujeme na možnost, že někteří studenti mohou být ubytováni v rodinách odlišné rasy. Jedná se především o ubytování v Londýně a Oxfordu. Studenty na místě srazu vyzvedávají hostitelské rodiny, ve výjimečných případech se studenti dopravují do rodin samostatně. Některé rodiny zajišťují přepravu taxi službou - jedná se o bezpečný způsob dopravy.

V rodinách mají studenti samostatnou ložnici. Koupelna a toaleta bývají společné s rodinou. Zahraniční partneři neposkytují společné ubytování pro chlapce a dívky v jedné rodině, pokud nejsou v příbuzenském vztahu. Je třeba být srozuměn se skutečností, že ne vždy musí být rodina k návštěvníkům vstřícná a přátelská, jak jsme zvyklí z domova a v tomto důsledku může po vznesení stížnosti dojít ke změně ubytování.

Pro vlastní pohodlí doporučujeme domácí obuv, teplejší domácí oblečení a pyžamo - domy v Británii a Irsku bývají vytápěny na nižší teplotu nežli u nás. Ve Velké Británii je **odlišná koncovka do zásuvek**. Od studentů se očekává slušné chování a šetrné zacházení s veškerým vybavením v domě (příp. poškození hradí student na místě v plné výši a pojišťovna případ řeší po návratu do ČR).

Upozorňujeme na odlišné stravovací návyky v Anglii a Irsku: k snídani jsou obvykle podávány opékané toasty s máslem a džemem a různé druhy obilnin (corn flakes), pije se džus, čaj nebo káva s mlékem. Obědy dostávají studenti ve formě balíčku (sendvič, ovoce, nápoj) majícího spíše charakter našich svačin. Večere bývají vydatné a teplé, obsahují různé druhy masa, ryb a zeleniny. Strava v rodině začíná večeří v den příjezdu a končí obědovým balíčkem v den odjezdu - pamatujte tedy na stravu během cesty a kapesné (doporučená výše bývá uvedena v konkrétním programu zájezdu). Účastníci, kteří mají zdravotní omezení - diety, alergie či jiné, musí počítat s variantou, že jim v jejich požadavku nemusí být vyhověno. Např. pokud mají **bezlepkovou dietu, doporučujeme, aby si s sebou vzali část vlastních základních potravin (bezlepkové pečivo, cereálie, oplatky, aj...)**, v rodinách je dieta za příplatek (více info v kanceláři). Při závažnějších požadavcích na stravu nás kontaktujte, abychom zjistili, zda vám v rodině budou moci alespoň částečně vyhovět.

B - UBYTOVNA - YOUTH HOSTEL nabízí levnější sportovní ubytování ve vícelůžkových pokojích se společnou umývárnou a WC. V ceně ubytování je již zahrnuto povlečení, není tedy třeba si s sebou brát vlastní. V ubytovnách jsou k dispozici společenské místnosti, jídelna a kompletně vybavená kuchyň. Veškeré noclehy, které zajišťujeme v ubytovnách, již zahrnují snídaně (kromě zájezdu do Irska). Večere lze na přání skupiny přiojednat. V ubytovnách je nutné dodržovat vnitřní řád a pokyny správce a být ohleduplný i k dalším ubytovaným turistům.

C - HOTEL - IBIS BUDGET/F1 - síť hotelů po celé Evropě. V těchto hotelech jsou vždy třílůžkové pokoje (dvoupostel + palanda) s vlastním umyvadlem a televizí. Toalety a sprchy jsou k dispozici na chodbách, v některých hotelech je sociální zařízení na pokoji. V hotelech lze zajistit snídaně. Není zde možnost přípravy vlastní stravy. V blízkosti hotelů se však často nacházejí restaurace a program vždy počítá s nákupem v obchodech.

SLUŽBA PRŮVODCE, PEDAGOGICKÝ DOZOR

Průvodce doprovází studenty po celou dobu kurzu/zájezdu. Spolu s pedagogy se věnuje studentům v době mimo výuku při odpoledních činnostech i fakultativních výletech až do večerního návratu studentů do rodin/na ubytovnu/hotelu. Z důvodu bezpečnosti studenti nesmějí po večerním návratu ubytování svévolně opouštět s výjimkou programu organizovaného pedagogy a průvodcem. Pedagogové zodpovídají po celou dobu za bezpečnost studentů a řeší případné kázeňské problémy. Průvodce podává výklad o navštěvovaných místech a památkách a dbá na to, aby studentům byly poskytnuty všechny služby v objednané kvalitě a rozsahu, řeší případné připomínky.

POJIŠTĚNÍ

V ceně všech zájezdů je zahrnuto komplexní cestovní pojištění, které zahrnuje:

- **léčebné výlohy v zahraničí:** pojišťovna hradí náklady do výše pojistného limitu (info v CK). Toto pojištění zahrnuje ambulantní lékařské ošetření bez spoluúčasti, hospitalizaci, zubní ošetření k zamezení bolesti, převoz nemocného do ČR, léčbu, diagnostiku, operaci, léky a další zdravotnický materiál. Pojistné podmínky obdrží účastníci ještě před přihlášením k zájezdu / podpisem smlouvy. Pokud CK vzniknou náklady v souvislosti s vynaložením pomoci nemocnému či zraněnému zákazníkovi (či při řešení ztráty jeho cestovních dokladů apod.), je zákazník povinen vzniklou škodu CK uhradit

- **trvalé následky**

- **úrazové pojištění - trvalé následky úrazu**

- **smrt následkem úrazu**

- **pojištění krádeže/loupeže zavazadel**

- **odpovědnost za neúmyslnou škodu - na zdraví, na věci**

- **pojištění na storno:** v případě pojistné události (nemůže-li účastník nastoupit na zájezd z vážných důvodů onemocnění či úrazu vyžadujícího hospitalizaci) hradí pojišťovna 80 % z ceny zájezdu/kurzu, nejvýše však 15.000 Kč. Vzhledem k podmínkám pojišťovny Vás prosíme o písemné nahlášení zrušení zájezdu nejpozději do 24 hodin ode dne, kdy neschopnost nastala. O pojistném plnění a oprávněnosti zrušení zájezdu vždy rozhodne pojišťovna.

Vzhledem k aktuální zdravotní situaci ve světě jsme **rozšířili cestovní pojištění u všech našich zájezdů o události související s nálezou covid-19** (více v části „Bližší informace pro rodiče a studenty“)

STORNO PODMÍNKY

Podanou přihlášku na jazykový kurz/poznávací zájezd máte právo kdykoliv zrušit. Vzhledem k tomu, že na základě smlouvy a vašich záloh poukážeme platby našim partnerům v ČR i v cizině, jsme nuceni vám v případě odstoupení od smlouvy účtovat níže uvedené stornopoplatky. Rozhodující pro určení výše stornopoplatku je den doručení vašeho storna do kanceláře KRISTOF.

Výše stornopoplatků - bylo-li storno podáno:

od podepsání přihlášky až 120 dnů před odjezdem 1.000 Kč / osoba
119 - 60 dnů před odjezdem 30 % ceny zájezdu / osoba
59 - 30 dnů před odjezdem 50 % ceny zájezdu / osoba
29 - 15 dnů před odjezdem 70 % ceny zájezdu / osoba
14 - 7 dnů před odjezdem 90 % ceny zájezdu / osoba
6 a méně dnů před odjezdem 100 % ceny zájezdu / osoba

Stornopoplatky se počítají z celkové ceny zájezdu. Pokud budou stornopoplatky vyšší než složená záloha zákazníkem, je zákazník povinen tento rozdíl uhradit do 14 dnů ode dne oznámení výše stornopoplatku.

Vzhledem k výše uvedeným storno podmínkám doporučujeme podat zrušení přihlášky neprodleně, jakmile se pro něj rozhodnete. Po zkušenostech z minulých sezón nepřijímáme telefonická zrušení, která jsou naprosto neprůkazná. Storno podává výhradně osoba, která podává přihlášku. Ve vlastním zájmu nám tedy storno zašlete písemně (elektronicky - e-mail nebo poštou na naši adresu). Výše stornopoplatků je odvozena od podmínek zahraničních partnerů. Vzhledem k tomu, že veškeré platby musí být do zahraničí zaslány předem, je storno účtováno i v případě onemocnění. Připomínáme, že studenti jsou na zrušení zájezdu pojištěni a v případě storna vyplatí pojišťovna 80 % ze stornopoplatků.

REKLAMAČNÍ PODMÍNKY

V případě, že rozsah nebo kvalita služeb neodpovídá smluvním podmínkám, má zákazník právo na reklamaci.

Závadu je potřeba oznámit neprodleně po zjištění vady, aby mohla být sjednána náprava naším zástupcem (t. j. průvodcem) hned na místě. Není-li možné závadu odstranit, vyhotoví průvodce zápis, na jehož základě je reklamáce řešena v zákonné lhůtě. Doporučujeme tedy sepsat na místě zápis o nevyhovující poskytnuté službě.

Má-li zájezd vadu a vytkl-li ji zákazník bez zbytečného odkladu, má zákazník právo na slevu z ceny ve výši přiměřené rozsahu a trvání vady.

Vyžaduje-li to povaha závady, může spotřebitel uplatnit reklamaci v cestovní kanceláři, a to nejpozději do 1 měsíce po návratu. V tomto případě je možné reklamaci uplatnit písemně nebo osobně (KRISTOF, Moskevská 28, 46001 Liberec 1, e-mail: info@mojeanglie.cz). CK vyřídí reklamaci ihned, ve složitých případech do tří pracovních dnů. Do této lhůty se nezapočítává doba přiměřená potřebná k odbornému posouzení vady. Reklamace včetně odstranění vady musí být vyřízena bez zbytečného odkladu, nejpozději do 30 dnů ode dne uplatnění reklamáce, pokud se prodávající se spotřebitelem nedohodne na delší lhůtě.

V souladu s ustanovením § 14 zákona č. 634/1992 Sb., o ochraně spotřebitele, může zákazník řešit případné spory prostřednictvím subjektu mimosoudního řešení spotřebitelských sporů, kterým je Česká obchodní inspekce (Štěpánská 567/15, Praha 2), internetová adresa www.adr.coi.cz

PLATBY

Zájezd je možné uhradit několika způsoby: platebním příkazem z účtu klienta na účet CK KRISTOF - číslo účtu 673712133/0300, variabilní symbol = číslo přihlášky/smlouvy účastníka zájezdu, vložení hotovosti na účet CK KRISTOF v kterékoliv pobočce ČSOB, složenkou na kterékoliv pobočce České pošty.

CO SI NEZAPOMENOUT VZÍT S SEBOU

- cestovní pas či občanský průkaz platný po dobu pobytu
- opalovací krém
- repelent proti hmyzu
- osobní léky, které pravidelně užíváte
- deštník nebo nepromokavou bundu
- kapesné a peníze na vstupy
- potraviny a kapesné na cestu tam i zpět včetně kapesného v Kč na občerstvení v autobuse

CESTOVÁNÍ DO VELKÉ BRITÁNIE PO BREXITU

V souvislosti s odchodem VB z EU platí **od 1. 10. 2021 nová pravidla pro cestovní doklady**. Nově je uznáván jako jediný platný doklad cestovní pas, není nadále možné cestovat pouze s občanským průkazem. Cestovní pas musí být platný po dobu plánovaného pobytu. Oficiálně není stanovena určitá platnost dokladu po návratu, doporučujeme však, aby byl pas platný alespoň 14 dní po předpokládaném návratu.

Studenti cizích národností, kteří nemají český cestovní pas a jsou ze „třetích zemí“ (mimo EU), např. Ukrajina, Rusko, Vietnam... musí mít na cestu vyřízené vízum. Cena krátkodobého víza (Standard Visitor visa) je aktuálně 95 GBP = 3 000 Kč (k 1. 1. 2021) a žádost je možné podat nejdříve 3 měsíce před plánovaným odjezdem.

Zdravotní pojištění

I po brexitu je uznáván Evropský průkaz zdravotního pojištění (EHIC). Současný režim poskytování zdravotních služeb v rozsahu **nezbytného léčení** je aplikovatelný dle nově dojednané smlouvy mezi EK a UK.

Součástí všech našich zájezdů je cestovní pojištění do zahraničí, které kryje události nad rámec nezbytného léčení (viz informace o pojištění na str. 4 této brožury).

Roamingové telefonní služby?

Velká Británie sice vypadla ze společné roamingové zóny, roamingové tarify tří hlavních českých operátorů (O2, T-Mobile, Vodafone) však prozatím zůstávají stejné a po Brexitu se nezměnily. I nadále tedy voláte, SMSkujete a používáte data za stejné ceny jako v České republice, bez roamingových příplatků. (platnost k 1. 8. 2021).

BLIŽŠÍ INFORMACE PRO RODIČE A STUDENTY

V této brožurě určené pro zájemce o jazykový kurz/poznávací zájezd jsou shrnuty obecné informace o poskytovaných službách. Zde naleznete několik konkrétních dotazů a odpovědí vypracovaných na základě Vašich nejčastějších dotazů.

01. Je v ceně zájezdu zahrnuto pojištění na rizika související s nemocí covid-19?

Ano, vzhledem k aktuální zdravotní situaci ve světě jsme rozšířili cestovní pojištění u všech našich zájezdů o události související s nálezou covid-19.

02. Jaké konkrétní události pojištění kryje/nekryje?

Pojištění pokrývá následující případy:

- onemocnění covid-19 v zahraničí, v případě, že je onemocnění potvrzeno PCR testem
- onemocnění covid-19 před cestou, vzniká nárok z pojištění storna cesty
- náklady na ubytování a stravu v rámci nařízené preventivní karantény v zahraničí, max do limitu 10 000 Kč, spoluúčast klienta 10%.
- náklady na návrat domů po ukončení karantény, pokud pro návrat není možné využít původně plánovaný způsob dopravy, max do limitu 10 000 Kč, spoluúčast klienta 10%.

Pojištění nekryje případy: obavy odcestovat z důvodu zhoršující se pandemické situace v cílové zemi.

03. Jaké je složení anglických rodin?

Studenti jsou většinou ubytováni v rodinách buď mladších manželů, kteří mají volný pokoj, nebo v rodinách, kde děti již s rodiči nebydlí nebo studují na vzdálených univerzitách. Ve většině rodin byli již dříve ubytováni čeští studenti, a tak znají jejich nároky a požadavky, některé jsme i osobně navštívili a známe standard ubytování. V některých případech – a to platí hlavně pro Londýn – mohou být studenti ubytováni v rodinách odlišné rasy. Tuto skutečnost se dozvíme až při příjezdu a nemůžeme ji žádným způsobem ovlivnit.

04. Jaká je životní úroveň anglických rodin?

Úroveň je velmi různá a v každém městě odlišná. Pro rodiny je tento způsob ubytování významným zdrojem příjmů. Většina rodin pochází ze střední vrstvy. Obvykle jeden z rodičů pracuje na poloviční úvazek či vykonává sezónní práci.

05. Jaké odlišnosti může student očekávat a co je na místě nejvíce překvapí?

V první řadě je v Anglii jiný životní styl. Většina Angličanů zastává názor, že život je příliš krátký a čas věnovaný úklidu lze využít jinak – proto úprava a úklid v domě spíše odpovídá stavu našich dětských pokojů. České studenty většinou překvapí, že anglické domky a pokojíky jsou hodně malé, zahrádka je spíše betonový plácek, domy jsou 2 - 3 podlažní a v každém patře cca 2 - 3 malé pokojíky. Koupelnová baterie není společná pro teplou a studenou vodu (jak ji známe u nás), ale na jedné straně umyvadla či vany je kohoutek na teplou a na druhé straně kohoutek na studenou vodu. Také pouštění sprchy není tak jednoduché jako u nás. Angličané se nepřezouvají a doma chodí v botách. Na stěnách je velké množství talířků, hrnečků a obrázků.

06. V jakém počtu budou studenti v rodinách ubytováni?

Po dvojicích, trojicích nebo čtveřicích v jedné rodině. Ve výjimečných případech mohou být studenti ubytováni ve větším počtu. Studenti mají možnost do přihlášky uvést, s kým chtějí být ubytováni. Snažíme se jejich přání vyhovět a vždy zasiláme zahraničním partnerům přehled sestavený na základě požadavků od studentů/pedagogů. Konečné rozhodnutí o rozdělení studentů v rodinách však nemůžeme ovlivnit. Rozmístění studentů určuje zahraniční partner v závislosti na možnostech dané lokality v daném termínu. Za ubytování po dvojicích neručíme. Ubytování 3 - 4 studentů v jedné rodině je běžné a nelze v takovém případě požadovat slevu či uplatňovat reklamaci. V případě, že některý ze studentů zruší během přípravy akce svou účast, bude umístění dalšího studenta/studentů záviset na rozhodnutí zahraničního partnera.

07. Mohu bydlet v rodině sám?

V některých městech a mimo hlavní sezónu je možné samostatné ubytování, za které se připlácí cca 2 GBP/noc. Samostatné ubytování znamená, že v rodině je pouze jedna osoba české národnosti, mohou zde ale být ubytováni studenti z jiných zemí. Požadujete-li samostatné ubytování, kontaktujte naši kancelář s dostatečným předstihem – nejpозději 2 měsíce před odjezdem.

08. Máme přivést rodinám nějaký dárek?

Vozit dárky nedoporučujeme. Nejedná se o výměnný pobyt. Za ubytování si rodiny účtují peníze. Rozhodně nedoporučujeme dávat dárek hned první den, ale spíše až na konci pobytu. Poskytnutí dárku je výraz spokojenosti s ubytováním a službami rodiny. Dále nedoporučujeme vozit jako dárek alkoholické nápoje, ale spíše nějakou maličkost – keramický hrnek či informace o vašem městě v anglickém jazyce.

09. Jak je to v Anglii se zásuvkami? Je potřeba adaptér?

Ano, pro funkci českých elektrických spotřebičů je potřeba mít adaptér. Jeho zakoupení je možné až na místě v hodnotě cca 1 GBP nebo již v ČR za cca 150 Kč. Některé rodiny adaptéry mají.

10. Budeme znát kontakt na anglické rodiny?

Obvykle před odjezdem zasíláme škole kontaktní údaje - adresy a tel. spojení na anglické rodiny. V posledních letech se čím dál častěji stává, že těsně před odjezdem dochází ke změnám jak v samotných účastnících zájezdu (někdo ze studentů stornuje svou účast na zájezdu a poté se jeho spolubydlícím musí změnit rodina) či dochází ke změně v hostitelských rodinách - např. onemocnění apod. V takovém případě konečný seznam nezasíláme, aby nedocházelo ke zmatečným informacím. Zaslání seznamu rodin není z naší strany povinné a není možno ho vyžadovat.

11. Smí studenti po večeři opouštět rodiny?

Z důvodu bezpečnosti nesmí studenti opustit rodiny ve večerních hodinách. V případě, že rodinu opustí, KRISTOF ani doprovázející pedagogové nenesou žádnou odpovědnost za studenta. Zákaz opouštění rodin po večeři neplatí pro studenty opatřené písemným potvrzením od rodičů.

12. Stává se, že jsou studenti s rodinami nespokojeni a naopak rodiny nespokojené se studenty?

Ve výjimečných případech může nastat situace, že rodina si s českým studentem neporozumí. Většina těchto nedorozumění vzniká z mylné představy o úrovni anglických rodin a života v Anglii - úroveň rodin je stejná, případně nižší než v ČR. Studenti se v rodinách během roku střídají po 3 - 5 dnech, a tak nemůžete od rodin očekávat, že si se studenty budou do noci povídat, či že je budou brát na výlety apod. Další problém nastává v okamžiku, kdy student je alergik a bydlí např. v rodině, která má zvířata anebo v případě, kdy student není dostatečně zdvořilý a chová se nevhodně v rodině (např. je hluchý, kouří na pokoji, přijde opilý, skáče po posteli, rozbije nějakou věc a neohlásí to, vodí si do rodiny návštěvy apod.).

13. Co by měl student udělat v případě, že není s rodinou spokojen?

Nejdříve se pokusit vše vyřešit sám. Pokud je problém se stravou, měl by říci, co jí a co ne, případně že by chtěl více jídla. Pokud problémy přetrvávají, tak vše nahlásit našemu průvodci. Ten do rodiny zajde a zjistí skutečný stav věci. Většina nedorozumění vzniká malou znalostí angličtiny (studenti nedokáží poprosit rodinu o více jídla, vysvětlení jak funguje sprcha, neumí zapnout topení apod.) Průvodce se nejprve pokusí vše vyřešit na místě. Nejde-li věc řešit na místě, pokusí se přestěhovat studenta do jiné rodiny. Naše cestovní kancelář se snaží předejít těmto nedorozuměním tím, že každý student obdrží speciální slovníček, dostane pokyny jak se chovat v rodinách a v neposlední řadě naši zkušení průvodci vše dětem před příjezdem do rodin vysvětlí.

14. Jede s námi průvodce a jaká je náplň jeho práce?

Ano, průvodce je standardně u každého zájezdu či jazykového kurzu. V případě, kdy si škola nepřeje našeho průvodce, vykonává jeho služby jeden z pedagogů. Průvodce podává výklad o navštívených městech, památkách, řeší připomínky studentů. Průvodce nemá odpovědnost ani neprovádí dohled nad studenty.

15. Jací lektoři studenty vyučují a jak probíhá výuka?

Žáci jsou vyučováni výhradně britskými lektory s patřičnou kvalifikací pro výuku angličtiny. První den jsou studenti rozděleni do skupin dle svých jazykových znalostí. 1 lekce zpravidla trvá 45 - 50 min. Přestávky následují vždy po 45 - 50 min. výuky v intervalu 5 - 10 min. Studenti jsou vybaveni studijními materiály. Slovník, sešit a psací potřeby má každý svoje.

16. V jakých školách probíhá výuka?

Záleží na lokalitě, obvykle se ale jedná o prostory v jazykových školách nebo vzdělávacích centrech. Většina z nich je uznána Britskou radou - instituce, která dohlíží na úroveň kvality výuky.

17. Jakými pravidly se studenti ve škole musí řídit?

Předně nesmí mluvit česky – je to nezdvořilé vůči lektorům, kteří jim nerozumí. Dále se řídí základními pravidly slušného chování – nepoškozovat majetek školy, nebýt hluchý a nerušit ostatní studenty.

18. Jaká strava je poskytována v hostitelských rodinách?

Většinou plná penze, to znamená snídaně, obědový balíček a teplá večeře. Strava začíná večeří v den příjezdu do rodiny a končí snídaní a obědovým balíčkem v den odjezdu. Snídaně – toasty s máslem a marmeládou, cornflakes s mlékem, káva, čaj či džus. Obědový balíček obdoba našich školních svačín – toast s máslem, šunkou či sýrem, ovoce, sušenka, pití. Večeře – špagety, pizza, maso (ryba, skopové, hovězí či vepřové) s brambory, hranolky nebo kaší a vařená zelenina. Jako dezert většinou koláč, zmrzlina či ovoce. Čaj, příp. kávu, si na snídani studenti mohou připravovat sami. Velikost a počet položek v obědovém balíčku není přesně dán. Jsou rodiny, které poskytují větší balíčky a menší večeři a naopak. Studenti ale mají možnost si během dne koupit sendvič či jiné občerstvení sebou. Za většinu speciálních požadavků na stravu/alergií (kromě bezpečkové např. intolerance na mléko, alergie na arašídy, vegetariánská nebo veganská strava) je účtován příplatek (obvykle cca 100 Kč/osoba/noc).

19. Co dělat v případě, že má student hlad?

Nestydět se říci rodině o více jídla (pití, přílohy...) viz. slovníček. Nebude-li mu vyhověno, je třeba, aby se obrátil na průvodce či pedagoga a ten se postará o nápravu. Je potřeba ale rozlišit, kdy dítě má hlad z důvodu, že mu nechutná odlišná strava, nebo opravdu dostává málo jídla.

20. Jak se řeší strava na cestu domů?

Před cestou domů si mají studenti možnost zakoupit potraviny na cestu zpět v některém supermarketu v Anglii (nejčastěji v Londýně). Dále pak mohou využít některých občerstvení typu fast-food na trajektu. Pokud nám škola sdělí požadavek na vybavení bufetu v autobuse dostatečně dlouhou dobu před odjezdem (min. 1 měsíc), je v autobuse možnost zakoupení instantních polévek a párků.

21. Jaká strava je poskytována v ubytovnách – Youth Hostelech a v hotelech?

Pouze snídaně – toasty s máslem a marmeládou, cornflakes s mlékem, káva, čaj či džus. V hostelech mají studenti možnost přípravy večeří z vlastních zdrojů v dobře vybavených kuchyňkách. V hotelech není možnost přípravy vlastní stravy. Někdy bývá zajištěno ubytování bez snídaně.

22. Jaké minimální znalosti a zkušenosti musí student splňovat pro pobyt v Anglii.

Jazykové znalosti – musí umět hostitelské rodině říci, že chce více jídla, je mu zima, případně že ho něco bolí či že je nemocný. Ohlásit se policistovi či jinému dospělému, pokud se ztratíte. Orientační schopnosti – studenti musí umět podle mapy dojít sami cca 600 metrů do rodiny. Musí umět zvládnout skupinovou přepravu metrem v Londýně či Paříži. Samostatnost – umět si sám připravit čaj, psychicky zvládnout být 1 týden bez rodičů. Aktivita – požadují-li studenti cokoli od rodiny (pustit TV, dostat více jídla, vysvětlit, jak funguje sprcha apod.), musí se na to sami v rodině zeptat. Pokud budou čekat, že to v rodině někoho samo napadne, nedočkají se. Angličané nejsou tak pohostinní jako lidé v ČR. Pokud student jednou odmítne v rodině např. koláč, již mu nebude znovu nabídnut. Angličané nepřemlouvají.

23. Jsou potřeba na cestu do Anglie eura?

ANO. Doporučujeme studenty na cestu vybavit cca 2 EUR na zaplacení WC při průjezdu Německem. V Anglii není možno platit eury.

24. Jak můžeme zaplatit zájezd/jazykový kurz?

Platba je obvykle rozdělena do dvou splátek - nejprve záloha splatná většinou do 1-2 měsíců od přihlášení a doplatek, který musí být uhrazen nejpozději měsíc před odjezdem. Rozložení plateb záleží na individuální domluvě se školou. Zájezd/kurz může být uhrazen najednou nebo naopak rozložen do více menších splátek (dle individuální dohody). Platí pravidlo, že zájezd musí být zaplacen 4 týdny před odjezdem. Při všech platbách je nutné vždy uvést příslušné číslo účastníka (variabilní symbol), které je uvedeno na přihlášce / smlouvě o zájezdu uprostřed nahoře. Každý účastník má vlastní přihlášku / smlouvu o zájezdu a své unikátní číslo. Jako doklad o zaplacení stačí napsat datum uskutečněné platby a zda byla úhrada provedena poštovní složenkou, převodem z vašeho běžného účtu či vkladem rovnou na náš účet u ČSOB. Pokud platíte na poslední chvíli (7 dní a méně před odjezdem), je bezpodmínečně nutné provést platbu vkladem hotovosti na pokladně ČSOB na náš účet 673712133/0300 nebo okamžitou platbou z Vašeho bankovního účtu. Platby složenkou či platebním příkazem nebudou akceptovány. Chcete-li vystavit fakturu, volejte naši infolinku 800 138 241, kde vám sdělíme potřebné náležitosti.

25. Co si s sebou vzít za oblečení?

Počasí v Anglii bývá proměnlivé a někdy i hodně deštivé. Doporučujeme vzít s sebou nepromokavou větrovku, pevnou obuv, náhradní boty. Vždy raději přibalit více věcí než méně.

26. Musí si studenti s sebou vozit přezůvky?

Pro vlastní pohodlí doporučujeme vzít si s sebou přezůvky.

27. Co se stane, když dojde k úrazu?

Účastníci zájezdu jsou kompletně pojištěni. Toto kompletní pojištění zahrnuje mimo jiné pojištění léčebných výloh v zahraničí. Jedná-li se o akutní ošetření (nehoda, zlomená noha, apod.), bude českému občanovi automaticky poskytnuta první pomoc a základní ošetření (dohoda mezi ČR a Velkou Británií o poskytnutí první pomoci a základního ošetření). Jedná-li se o nemoc (např. chřipka, angina, apod.), je třeba volat asistenční službu v ČR, která sdělí k jakému lékaři zajít. Naše kompletní pojištění v sobě zahrnuje především: úhradu léků, úhradu rentgenu, zubní ošetření, případný převoz do ČR. Cítí-li student, že je nemocný, musí tuto skutečnost ihned nahlásit pedagogovi či průvodci, kteří se postarají o ošetření, jinak hrozí nakažení dalších účastníků zájezdu (nejčastěji klimatizací v autobuse).

28. Co dělat při ztrátě cestovního dokladu?

Není třeba propadat panice. Ztrátu je třeba ihned nahlásit průvodci, pedagogovi a ten vzniklou situaci vyřeší. Vydání náhradního cestovního dokladu platného pouze na omezenou dobu - do návratu do ČR - zajišťují konzulární pracoviště zastupitelských úřadů ČR v zahraničí (Velvyslanectví ČR v Londýně). Doba potřebná k vydání náhradního cestovního dokladu vychází z doby potřebné k ověření totožnosti a státního občanství. Z tohoto důvodu **doporučujeme vzít si s sebou na zájezd kopii svého cestovního dokladu.**

29. Mám počkat s výměnou liber až do Anglie, nebo stačí eura?

Ne. Oproti Anglii jsou výhodnější podmínky pro směnu českých korun za libry v ČR. Vybavit studenty na cestu jenom měnou euro nestačí.

30. Co se stane, když naše dítě v rodině či v autobuse něco rozbije?

Dojde-li k úmyslnému poškození či zničení majetku hostitelské rodiny, jiné osoby či v autobuse, dotyčný student/ka musí na místě způsobenou škodu uhradit. V případě neúmyslně způsobené škody je vzniklá škoda kryta pojištěním pro tyto případy do výše pojistného limitu (info v CK). Na místě je nutné sepsat s průvodcem, pedagogem a poškozeným zápis o způsobené škodě, který slouží jako podklad pro dořešení náhrady škody po návratu do ČR.

31. Co si s sebou určitě nebrat?

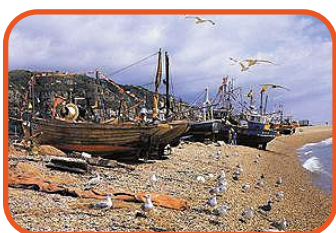
Ostré předměty, hlavně nože s délkou čepele delší než 7,5 cm, což je v Anglii bráno jako útočná zbraň. Z bezpečnostních důvodů Vám je kontrola při vstupu na trajekt nebo do památek zabaví, v některých případech je zavolána policie a vy musíte podat vysvětlení, proč máte u sebe nepovolenou zbraň.

32. Zavazadla v autobuse.

Doporučujeme rozdělit si věci do dvou zavazadel - větší (kufr, cestovní taška), které bude během cesty v zavazadlovém prostoru autobusu, a menší, příruční, zavazadlo, které si vezme student sebou na palubu autobusu. Do příručního zavazadla doporučujeme přibalit osobní věci a případné cennosti, za které si cestující ručí sami. Vzhledem k omezené kapacitě zavazadlového prostoru autobusu jsou maximální rozměry zavazadla včetně příslušenství (kolečka apod.) **70cm x 50cm x 30cm**. Je-li hodnota zavazadla vyšší než 5.000 Kč, musí cestující tuto skutečnost písemně nahlásit řidičům. **Každé zavazadlo musí být označeno cedulkou se jménem a adresou.** Zavazadla v prostoru určeném pro přepravu cestujících nejsou pojištěna - viz oddíl doprava.

Základní pokyny pro pobyt v rodině:

- První večer v rodině studenti sami oznámí, co jim chutná a co naopak nejedí.
- Studenti si sami řeknou své hostitelské rodině, kdy chtějí ráno vzbudit.
- Studenti sami zkontrolují stav vybavení v pokoji (postel, skříňky) a případné závady IHNEED oznámí rodině a následně – další den – průvodci či pedagogovi.
- Studenti bez písemného potvrzení rodičů mají zakázáno po večeři opouštět rodinu.
- Je možné, že si studenti budou připravovat sami čaj či kávu na snídani.
- V rodině dodržují základní pravidla slušného chování (neničí majetek rodiny – např. skákáním na posteli, jsou zdvořilí apod.)



Hastings - přístav



Lake District



Lake District



Leeds Castle



Bath - Pulteney Bridge



Blenheim Palace



Křídové útesy - Eastbourne



Brighton - Královský pavilón



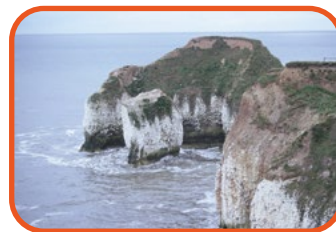
Cornwall - pláž u Porthcurno



Cornwall - Minack Theatre



Cornwall - Tintagel



Sev. Anglie - Flamborough Head

Kristof, s.r.o.
cestovní kancelář

Moskevská 28, 460 01 Liberec 1, tel.: 485 102862, fax: 485 102863

e-mail: info@mojeanglie.cz, ič: 627 39387

BEZPLATNÁ LINKA 800 138 241

www.mojeanglie.cz | www.kristof-jazyky.cz